



Arenaconferentie Groenateliers

26 oktober 2010 Nieuw Rotsoord Utrecht



Colofon

Dit verslag is het resultaat van de Arenaconferentie Groenateliërs die gehouden is op 26 oktober 2010 in Utrecht. Tijdens deze Arenaconferentie stonden de methodiek en resultaten van de Groenateliërs centraal die in 2009 en 2010 door FORUM, Instituut voor Multiculturele Vraagstukken zijn uitgevoerd.

Redactie

Dagverslag: Karin Dangermond

Deelverslagen: Vera Marinelli, Maria Smits, Karin Dangermond

Eindredactie: Elleke Steenbergen, Elleke Steenbergen

Foto's en Opmaak

Elleke Steenbergen

FORUM, Instituut voor Multiculturele Vraagstukken

Postbus 201, 3500 AE Utrecht

www.forum.nl

De Arenaconferentie Groenateliërs is mogelijk gemaakt door subsidie van Agentschap NL (voorheen Senter Novem)



Agentschap NL
Ministerie van Infrastructuur en Milieu

November 2010

© 2010 FORUM Instituut voor Multiculturele Vraagstukken

Alle rechten voorbehouden. Niets uit deze uitgave mag worden verveelvoudigd, opgeslagen in een geautomatiseerd gegevensbestand, of openbaar gemaakt, in enige vorm of op enige wijze, hetzij elektronisch, mechanisch, door fotokopieën, opnamen, of enige andere manier, zonder voorafgaande schriftelijke toestemming van de rechthebbende(n) op het auteursrecht.

Inhoudsopgave	Paginanummer
1. Inleiding	5
2. Deelnemers	5
3. Kennismaking en introductie	6
4. Het maatschappelijk belang van een groene leefomgeving in de wijk	
Presentatie dr.Agnes van der Berg (WUR en Alterra)	7
4.1 Het 'Vitamine G' project	7
4.2 Groen en gezondheid	8
4.3 Groen en kinderen	8
4.4. Conclusie	9
5. Aanpak en resultaten van participatiemethodiek Groenateliers	
Presentatie drs. Elleke Steenbergen – Projectleider Groenateliers FORUM	10
5.1 Inleiding	10
5.2 Aanpak en afstemming locatiekeuze	10
5.2.1 Locatie 1: Utrecht, natuurtuin de Klopvaart (juni-september 2009)	11
5.2.2 Locatie 2: Arnhem, het Arnhemse Broek (mei 2009 tot oktober 2010)	12
5.2.3 Locatie 3: Zwolle, Holtenbroek (juli 2009 tot oktober 2010)	13
5.2.4 Locatie 4: Rotterdam, Delfshaven (april-juli 2010)	14
5.2.5 Locatie 5: Amsterdam, de Bijlmer (november 2009 tot februari 2010)	15
5.2.6 Conclusies aanpak en afstemming locatiekeuze	15
5.3 Wijkinventarisatie en werving	16
5.3.1 Wijkinventarisatie	16
5.3.2 Werving deelnemers	16
5.3.3 Conclusies wijkinventarisatie en werving	17
5.4 Verloop en resultaten	17

5.4.1 Opbouw Groenatelier	17
5.5 Algemene wensen deelnemers over de openbare ruimte	19
5.6 Uitkomsten Groenateliers	19
5.7 Projectresultaten	20
5.8 Conclusies	20
6. Praktijkexcursie	21
7. Film:visie en ervaringen van de gemeente, architect en deelnemers	22
7.1 Visie van de gemeente op het Groenatelier	22
7.2 Visie van de architect op het Groenatelier	23
7.3 Visie van de deelnemers op het Groenatelier	23
8. Deeldiscussie in drie groepen	24
8.1 Deelsessie groen	25
8.2 Deeldiscussie beleid	27
8.3 Deeldiscussie participatie	28
9. Plenaire discussie	29
10. Afsluiting	30

1. Inleiding

De inrichting van parken, groenstroken of sportveldjes is meestal sluitpost van de begroting bij de bouw of vernieuwing van stadswijken. Steeds meer rijpt het inzicht dat een groene openbare ruimte van cruciaal belang is voor de sociale en fysieke gezondheid van de wijkbewoners. Vooral in achterstandswijken met veel hoogbouwcomplexen ontbreekt het vaak aan veilige en aantrekkelijke recreatiemogelijkheden in de buitenlucht. Een groene herinrichting biedt volop aanknopingspunten voor een vitaler en aantrekkelijker leefklimaat in deze wijken. De ervaring van FORUM is dat allochtone wijkbewoners weinig betrokkenheid hebben bij wijkvernieuwingsprocessen. In 2009 en 2010 voerde FORUM vijf Groenateliers uit in achterstandswijken waarbij allochtone bewoners de ruimte kregen hun ideeën over de inrichting van de groene openbare ruimte weer te geven en met behulp van een architect in een ontwerp te verbeelden. Tijdens deze Groenateliers stond niet alleen het toewerken naar een ontwerp centraal, maar ook de vraag in hoeverre aparte informatie- en inspraakmogelijkheden over vormgeving van de openbare ruimte voor deze doelgroep wenselijk zijn. Daarnaast is er onderzocht in hoeverre een Groenatelier geschikt is om onder bewoners een groter maatschappelijke betrokkenheid en verantwoordelijkheid te stimuleren. Tenslotte is onderzocht of de Groenateliers geschikt zijn om allochtone bewoners te interesseren voor groen, milieu en duurzaamheid. De werkwijze en resultaten van de Groenateliers zijn gepresenteerd en besproken tijdens de Arenaconferentie die FORUM organiseerde op 26 oktober 2010 in Utrecht.

2. Deelnemers

De thematiek van (allochtone) bewonersparticipatie, wijkvernieuwing, groen en openbare ruimte leeft. Dit bleek wel uit het grote aantal aanmeldingen voor de Arenaconferentie over de Groenateliers. Het maximum aantal van veertig deelnemers was ruim voor het passeren van de deadline bereikt. Zelfs op de dag van de conferentie kwamen er nog drie aanmeldingen binnen. Deelnemers uit allerlei werkvelden waren aanwezig, van wetenschapper tot wijkmanager tot groenopbouwwerker. De diversiteit in expertise maakte het mogelijk de Groenateliers vanuit verschillende perspectieven te bespreken.



Er is veel belangstelling voor de Arenaconferentie

3. Kennismaking en introductie

De deelnemers kregen allereerst de gelegenheid van dagvoorzitter Febe Deug (De Beuk) om zich voor te stellen aan de buurman of -vrouw. De kennismaking vond plaats vanuit de vraag wat de belangrijkste motivatie was voor deelnemers om aanwezig te zijn en welke ervaringen zij hebben met groen in de wijk. Vervolgens kreeg een aantal deelnemers de gelegenheid hun motivatie om aanwezig te zijn toe te lichten. Door de diverse samenstelling van het gezelschap waren de motivaties om aanwezig te zijn ook heel divers, maar centraal stond toch wel dat deelnemers graag meer wilden weten over methoden om allochtonen meer bij groen, natuur en milieu te betrekken.

Na de kennismaking vond een korte introductie op de methodiek van de Groenateliers plaats aan de hand van een maquette die architect Mathilde Peen van +Architecture speciaal voor de bijeenkomst had vervaardigd. Een soortgelijke maquette was gebruikt tijdens één van de ontwerpsessies van het Groenatelier in Holtenbroek (Zwolle). Op de maquette stond een deel van de wijk Holtenbroek afgebeeld, samen met een ingetekende route. Op deze maquette mochten de deelnemers vlaggetjes met een thema prikken. Deelnemers konden zelf thema en locatie voor hun vlaggetje kiezen. De thema's waren veiligheid, groen, duurzaamheid, ruimte en materialen. De vraag aan de deelnemers was weer te geven welk thema ze belangrijk vinden en op welke locatie in de wijk ze dit thema het liefst zien. Op soortgelijke wijze waren deelnemers aan het groenatelier in Zwolle te werk gegaan. Na een aantal bijeenkomsten waarin de wijkbewoners onder leiding van FORUM hun wensen en ideeën over de wijk hadden weergegeven, konden ze samen met +Architecture deze wensen en ideeën in verschillende ontwerpsessies verbeelden. Verbeelding aan de hand van vlaggetjes prikken op een maquette van de wijk was hierbij één van de ontwerpsessies. Na een korte discussie trok Mathilde de conclusie dat de deelnemers van de Arenaconferentie een heel aantal wensen en ideeën hebben die overeenkomen met die van de Zwolse wijkbewoners.



Deelnemster Groenatelier snuift vol verrukking Jasmijngeur op

4. Het maatschappelijk belang van een groene leefomgeving in de wijk

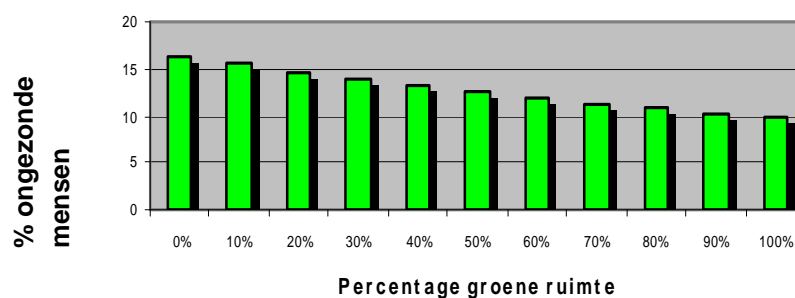
Presentatie dr. Agnes van der Berg (WUR en Alterra)

Hoe belangrijk is groen voor allochtone wijkbewoners? Met deze vraag opende Agnes van den Berg haar presentatie. Agnes van den Berg is werkzaam bij Alterra en de Universiteit Wageningen. Zij doet al ruim zeventien jaar onderzoek naar de invloed van een groene leefomgeving op de gezondheid van mensen. Het doel van haar presentatie was om een overzicht te geven van bevindingen van gecontroleerd wetenschappelijk onderzoek naar de gezondheidsbaten van groen. Gezien de beperkte tijd focuste ze zich tijdens deze presentatie voornamelijk op de gezondheidsbaten voor allochtone wijkbewoners. Een van de specifieke kenmerken van allochtonen is dat ze heel erg op de wijk gericht zijn, ze komen dan ook niet vaak in de natuur buiten hun wijk (dit in tegenstelling tot autochtonen). Ook is de binding van allochtonen met de natuur veel minder in vergelijking met autochtonen. Tot slot is bij allochtonen voornamelijk functioneel groen belangrijk, autochtonen hebben daarentegen een meer romantisch natuurbild.

4.1 Het 'Vitamine G' project

Het beste onderzoek op het gebied van natuur en gezondheid is het 'Vitamine G' project. In dit onderzoek zijn bestaande gegevens over de gezondheid van 250.000 mensen gekoppeld aan buurtgroen. Uit dit onderzoek is gebleken dat naarmate er meer groen in de buurt is, mensen zich gezonder voelen. Bewoners van groene buurten rapporteren minder gezondheidsklachten bij de huisarts, verder is de kans op een depressie 1,33 keer zo hoog in buurten met weinig groen. Ook hoge bloeddruk, hartklachten, rug- en nekklachten, ademhalingsproblemen, darmstoornissen, migraine en duizeligheid komen minder vaak voor in groene buurten. De relatie van buurtgroen en gezondheid is sterker bij kinderen, ouderen en laag opgeleiden. Er is echter ook een nadeel aan dit onderzoek: er is alleen gewerkt met gegevens (cijfers), er is niet gevraagd naar motivaties van buurtbewoners. Een vergelijkbaar onderzoek in Engeland toont vergelijkbare resultaten: naarmate er meer groen in de buurt aanwezig is, zijn er minder sterfgevallen.

Veel groen: 10,2% ongezond / Weinig groen: 15,5% ongezond



(Uit: Maas, J., Verheij, R. A., Groenewegen, P. P., de Vries, S., & Spreeuwenberg, P. (2006). Green space, urbanity, and health: how strong is the relation? *Journal of Epidemiology and Community Health*, 60(7), 587-592.)

4.2 Groen en gezondheid

Waarom is groen gezond? Agnes van den Berg gaf aan dat groen direct stressverminderend werkt, indirect bevordert het de gezondheid doordat groen stimuleert te bewegen en zorgt voor een verhoogde sociale cohesie. Stressreductie en sociale cohesie zijn overigens belangrijker voor gezondheidsbatens van groen dan beweging. Verder heeft de kwaliteit van het groen een toegevoegde waarde voor de gezondheid boven de kwantiteit van het groen.

Tallose laboratorium- en veldexperimenten hebben aangetoond dat kijken naar dia's of films van natuur (en stedelijk groen) herstel van stress bevordert en de stemming en de aandacht verbetert. Natuur is goed tegen stress vanwege de zachte fascinatie: natuur trekt automatisch de aandacht zonder dat het moeite kost. Hierdoor komen (executieve) hersensystemen die gerichte aandachtscapaciteit reguleren tot rust. Een andere mogelijke verklaring is dat de natuur fractale patronen bevat. Een fractaal patroon is een zelfgelijkenis, onderdelen hebben dezelfde vorm als een groter geheel. Samenvattend stelde Agnes van den Berg dat groen voor de volgende microrestoratieve ervaringen zorgt:

- Gunstige perceptuele effecten van kortdurend contact met (echte of gesimuleerde) groen in leefomgeving;
- Onbewust, automatisch;
- Kan op termijn een bufferend effect hebben tegen ziekte;
- Algemeen van toepassing;
- Je hoeft niets met de natuur te hebben om er van te profiteren;
- Maar groen moet wel aanwezig zijn, mensen zoeken het niet speciaal op.

4.3 Groen en kinderen

Er is een groeiend bewijs van meer dan tweeëntwintig studies dat contact met natuur een gunstig effect heeft op de ontwikkeling en het welzijn van kinderen. Deze effecten zijn te vinden op diverse gebieden: cognitief, speelgedrag, voeding, bewegen, emotioneel welzijn en milieubesef. Er zijn aanwijzingen uit gecontroleerde studies in binnen- en buitenland dat groen in de leefomgeving lichamelijke activiteit van kinderen stimuleert en overgewicht vermindert. Er wonen ongeveer vijftien procent minder "dikke" kinderen in groene wijken.

Er zijn veel evaluaties van natuurprogramma's voor kinderen. Het nadeel van deze evaluaties is dat ze meestal zonder controlegroep zijn uitgevoerd en gericht zijn op het meten van educatieve effecten. Toch zijn er aanwijzingen dat deelname aan natuur(belevings)programma's ook emotioneel welzijn en sociaal gedrag kunnen bevorderen. Natuurprogramma's zijn een sleutelbegrip, het zorgt voor

verbondenheid met de natuur. Agnes van den Berg besprak kort de evaluatie van het Bewaarde Land programma. In deze evaluatie zijn kinderen uit groep 5 en 6 van drie openbare basisscholen in achterstandswijken in Hilversum betrokken. Scholen A en B namen deel aan het Bewaarde Land programma in Baarn, school C nam deel aan een programma dansexpressie en diende als controlegroep. Tijdens de evaluatie zijn voor- en nametingen verricht van welbevinden, concentratie, zelfbeeld en stemming. Uit de nameting is gebleken dat de kinderen die mee hebben gedaan aan het programma het Bewaarde Land, een groter emotioneel welbevinden vertoonden dan kinderen uit de controlegroep die deelnamen aan een dansexpressieprogramma.

Naast kinderen lijken ook ouderen baat te hebben bij groen. Er zijn namelijk sterke aanwijzingen dat het belang van natuur toeneemt als mentale en/of fysieke krachten afnemen. Bovendien vallen oudere mensen terug op de band met de natuur die in hun jeugd is opgebouwd. Deze bevinding ondersteunt nogmaals het belang van natuur in de kinderjaren: 'de band die je in je jeugd hebt opgebouwd, is een soort schatkistje' aldus Agnes. Naarmate men ouder wordt, als mentale krachten verloren gaan, kan men altijd terug naar de jeugdherinneringen.

4.4. Conclusie

Groen in achterstandswijken:

- Kan de gezondheid en welzijn van bewoners bevorderen, zelfs als zij weinig interesse in natuur hebben;
- Is van cruciaal belang voor het opbouwen van een band met de natuur bij de jeugd (tot circa 11 jaar);
- Is een levenslange bron van inspiratie en zingeving.
- Belangrijk daarbij is om participatieve planvorming te combineren met inzichten uit wetenschappelijk onderzoek.



Groene wijk: 15,6% kinderen met overgewicht



Stenige wijk: 19,3% kinderen met overgewicht

5. Aanpak en resultaten van participatiemethodiek Groenateliers

Presentatie drs. Elleke Steenbergen – Projectleider Groenateliers FORUM



5.1. Inleiding

Youssef, een achtjarige jongen uit Afghanistan, is voor eerst in de natuur als hij met zijn moeder meegaat naar een bijeenkomst van het Groenatelier in Utrecht. Hij is dolenthousiast en voelt en ruikt aan alle bloeiende bloemen. Dit schrijnende voorbeeld is voor Elleke Steenbergen, beleidsmedewerker Groen, Milieu en Duurzaamheid bij FORUM Instituut voor Multiculturele Vraagstukken, een duidelijk signaal hoe weinig kinderen met een niet-westerse achtergrond enerzijds in contact komen met groen en anderzijds hoe sterk ze het waarderen wanneer ze wel bij groen betrokken worden.



Youssef voor het eerst in natuurtuin

Het Groenatelier is een participatiemethodiek waarbij bewoners een ontwerp maken voor de eigen groene openbare ruimte. De focus ligt op moeilijk bereikbare groepen in multiculturele achterstandswijken. Vanuit haar expertise richt FORUM zich vooral op betrokkenheid van allochtone wijkbewoners. Uitgangspunt voor het Groenatelier is dat deze aansluit bij wijkvernieuwingsprocessen. Hiermee heeft het ontwerp van het Groenatelier daadwerkelijke relevantie voor de wijk. Van januari 2009 tot december 2010 zijn er in vijf wijken Groenateliers uitgevoerd.

5.2. Aanpak en afstemming locatiekeuze

In 2009 was er 11,6 miljoen euro beschikbaar voor groen in krachtwijken. Via de subsidie van AgentschapNL (voorheen SenterNovem) konden vijf pilots voor Groenateliers kosteloos (voor gemeenten) gestart worden. Ondanks de gunstige combinatie van extra groengeld en gratis Groenateliers verliep het proces van locatiekeuze moeizaam en erg tijdrovend. Om tot een geschikte

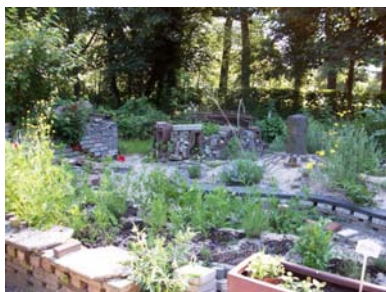
locatiekeuze te kunnen komen is er contact gezocht met wethouders en beleidsambtenaren integratie, wijkvernieuwing en/of milieu. Deze brede inzet was noodzakelijk doordat al snel bleek dat de thema's waar de Groenateliers aan raken binnen gemeenten versnipperd zijn over verschillende afdelingen. Ondanks getoonde inzet bleef de gemeentelijke respons op het aanbod van de Groenateliers nihil. Uiteindelijk is de locatiekeuze tot stand gekomen dankzij creatieve oplossingen via onder andere een gemeentelijke ideeënmakelaar en door gebruikmaking van het eigen netwerk en eigen initiatieven.



Ontwerpbijeenkomst Groenatelier Arnhem

5.2.1 Locatie 1: Utrecht, natuurtuin de Klopvaart (juni - september 2009)

Het eerste Groenatelier vond plaats in natuurtuin de Klopvaart van Natuur en Milieu Communicatie (NMC) te Utrecht. De natuurtuin kampt met een terugloop in het aantal gebruikers. Om dit te veranderen startte het NMC een traject waarbij het op zoek ging naar een nieuwe formule voor de tuin die meer bezoekers trekt. Uitgangspunt hierbij was behoud van de natuureducatieve opzet van de tuin. Het Groenatelier van FORUM werd ingezet om wensen en ideeën van allochtone wijkbewoners over de tuin in kaart te brengen. Hiertoe werd enerzijds een deur-aan-deur wijkinventarisatie gehouden en anderzijds Groenatelierbijeenkomsten met wijkbewoners.



Locatie Groenatelier Utrecht NMC Natuurtuin de Klopvaart

De deelnemers van het Groenatelier hebben hun ontwerpvoorstel gepresenteerd aan betrokken lokale partijen. Daarnaast hebben de deelnemers laten zien dat hun ideeën over een buitenkeuken een belangrijke rol kunnen spelen in het samenbrengen van verschillende wijkbewoners. Een aantal vrouwen van het Groenatelier kookten eten uit hun land van herkomst en deelden dit uit tijdens het

jaarlijkse NMC-oogstfeest. Voor het eten van de vrouwen bestond veel belangstelling en tijdens het eten vond er uitwisseling en contact plaats tussen aanwezige wijkbewoners. Wensen uit het ontwerp van het Groenatelier zijn inmiddels deels verwezenlijkt. De grootste wens voor een buitenkeuken is gerealiseerd. Een andere wens voor realisatie van een kweekkas staat voor 2011 op de planning. Voor de uitvoering van de belangrijkste wensen is het NMC afhankelijk van subsidies. De deelnemers van het Groenatelier zijn ingeschakeld om een aanvraag te doen bij het leefbaarheidbudget van Wijkbureau Overvecht om onderdelen van hun ontwerp realiseerbaar te maken. Hiermee vormde het Groenatelier een mogelijkheid tot maatschappelijke participatie en empowerment van de vrouwen die eraan deelnamen.



Enkele deelnemers Groenatelier Utrecht

5.2.2 Locatie 2: Arnhem, het Arnhemse Broek (mei 2009 - oktober 2010)

Het Groenatelier in Arnhem sloot aan bij het gemeentelijke wijkleefbaarheidsprogramma *Buiten Gewoon Beter (BGB)* dat wordt uitgevoerd in het Arnhemse Broek. In dit programma is budget gereserveerd voor 'plussen in de wijk'. Wijkbewoners mogen zelf aangeven aan welke plussen het budget besteed moet worden. Bij de reguliere inspraakmomenten voor dit traject waren allochtone wijkbewoners op één uitzondering na niet vertegenwoordigd. In het Groenatelier hebben allochtone bewoners hun wensen en ideeën om de groene ruimte in de wijk te verbeteren verbeeld in een ontwerp. In het ontwerpvoorstel van de vrouwen wordt één van de weinige groenstroken in de wijk omgevormd tot een groene parkzone. Opvallende wens voor dit park is de plaatsing van fitnessstoestellen. Volgens de deelnemers hebben zij in de wijk weinig mogelijkheden om meer te bewegen. Uit ervaring weten de vrouwen dat trimmen met een hoofddoek moeilijk is. In de beeldvorming van de gemiddelde Nederlander past geen trimmende moslima. De negatieve reacties die ze kregen belemmeren de vrouwen om te gaan trimmen. In Turkse parken wordt veel gebruik gemaakt van fitnessapparaten. De vrouwen hopen dat plaatsing van dergelijke bewegingstoestellen hen de mogelijkheid zal bieden meer buiten en in het groen te bewegen. De gemeente Arnhem was enthousiast over het ontwerp van het Groenatelier en heeft financiering voor realisatie geregeld. Medio 2011 zal het ontwerpvoorstel grotendeels uitgevoerd worden.



Locatie groene parkzone in ontwerpvisie Groenatelier Arnhemse Broek

Dat het Groenatelier de deelnemers motiveerde tot actieve betrokkenheid bij groen in de wijk bleek duidelijk tijdens de groene wijkactiviteit die als afsluitende bijeenkomst werd georganiseerd. Samen met groene opbouwwerker Bas Roodbergen plantten de vrouwen honderden wintervioelen. Met groot enthousiasme en in een waar recordtempo zetten de vrouwen de bloemen in de grond. Dat bloemen planten voor een aantal dames de eerste keer was bleek toen er wintervioelen met pot en al in de grond werden gezet. Door opmerkzaamheid van Bas Roodbergen kon dit snel en onder grote hilariteit gecorrigeerd worden.



Turkse deelnemsters Groenatelier Arnhem planten wintervioelen

5.2.3 Locatie 3: Zwolle, Holtenbroek (juli 2009 - oktober 2010)

Het Groenatelier in Zwolle kon aansluiten bij een plan van het Zwolse welzijnswerk Travers om door middel van een wandelroute door de wijk allochtone vrouwen meer uit huis en uit hun isolement te krijgen. Via de gemeentelijke ideeënmakelaar konden de plannen van Travers en FORUM in elkaar geschoven worden. Dankzij het uitgebreide netwerk van de ideeënmakelaar was er rond het traject in Zwolle een brede samenwerking mogelijk. Zo waren onder andere de gemeente, Travers, Milieueducatiecentrum Ecodrome en het Deltion College betrokken. Deze brede samenwerking draagt bij aan een goede borging van de resultaten.



Locatie voor fitnessstoestellen langs wandelroute Holtenbroek

Tijdens het Groenatelier dachten de deelnemers na over hun (groene) leefomgeving en meer specifiek over een mogelijke wandelroute door de wijk. Vragen die centraal stonden waren op welke wijze de vrouwen in de huidige situatie gebruik maken van de groene openbare ruimte en wat eraan kan bijdragen dat ze meer gebruik gaan maken van de buitenruimte. De vrouwen zagen de wandelroute als een goede manier om meer te gaan bewegen. Daarnaast zagen deze vrouwen in de plaatsing van fitnessapparaten een goede manier om te sporten. Naast wensen gericht op beweging hadden de vrouwen duidelijke wensen gericht op langdurig verblijf in de buitenlucht. Prieeltjes, bankjes, toiletten en veiligheidsmaatregelen stonden in de ideeën centraal. De gemeente Zwolle reageerde enthousiast op de ontwerpvisie van het Groenatelier en is van plan de verschillende ideeën uit het ontwerp uit te voeren. Realisatie is afhankelijk van het beschikbare budget.



Groenatelier Holtenbroek Zwolle

5.2.4 Locatie 4: Rotterdam, Delfshaven (april - juli 2010)

Door bekendheid van bestuurder Karen Beelaar van de Rotterdamse deelgemeente Delfshaven met de ateliermethodiek van FORUM, kon het proces rondom het opstarten en uitvoeren van een Groenatelier hier veel sneller plaatsvinden dan in de andere steden. Belangrijk element in dit versnelde proces was dat Karen Beelaar ervoor zorgde dat er vanaf het begin een multidisciplinair team werd betrokken bij het proces. Daarnaast was er al vanaf het begin duidelijkheid over de locatie waar het Groenatelier kon plaatsvinden. Bovendien was er al budget apart gezet voor realisatie van het ontwerp. Dit alles zorgde ervoor dat het proces van opstarten tot afronden van het Groenatelier in ongeveer vier maanden kon plaatsvinden. Dit in tegenstelling tot de andere Groenateliers waar het proces van

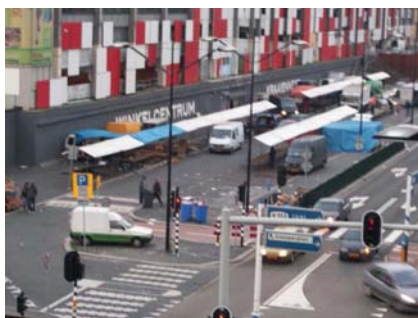
opstarten tot afronden gemiddeld twaalf maanden in beslag nam. Tijdens het Groenatelier maakten omwonenden een ontwerp voor herinrichting van het Roseplein. De uitvoering zal in 2011 plaatsvinden.



Locatie Groenatelier Rotterdam-Delfshaven

5.2.5 Locatie 5: Amsterdam, de Bijlmer (november 2009 - februari 2010)

Wat zouden bewoners bedenken als zij mochten fantaseren over hun eigen woonomgeving? Dit was de hoofdvraag van het Groenatelier in Amsterdam, die dan ook afweek van de overige ateliers. In tegenstelling tot de andere projecten werd het Groenatelier in Amsterdam los uitgevoerd van een regulier wijkvernieuwingstraject. Belangrijkste doel van dit Groenatelier was het onderzoeken wat voor wijkbewoners de ideale leefomgeving is. Hiertoe konden de deelnemers vrij fantaseren, los van gemeentelijke kaders en randvoorwaarden. In het Groenatelier verbeelden de deelnemers hun droomomgeving. Opvallend was de grote kloof tussen het groene ideaalbeeld van de deelnemers en de stenige omgeving van de dagelijkse woonomgeving. In de fantasieën over de ideale leefomgeving gebruikten de deelnemers het land van herkomst als referentiepunt. Naast meer groen bestond er onder de deelnemers een belangrijke wens tot minder scherpe scheiding tussen privaat en publiek domein.



Locatie Amsterdam Zuid Oost - Kraaiennest

5.2.6 Conclusies aanpak en afstemming locatiekeuze

Gebleken is dat een Groenatelier optimaal werkt in aansluiting met bestaande wijkvernieuwingsprocessen. Verder kan geconcludeerd worden dat de combinatie groen, wijkvernieuwing en integratie versnipperd is tussen gemeentelijke afdelingen, hetgeen tot sterke

tijdsvertraging heeft gezorgd. Verder is het voor het welslagen van een Groenatelier belangrijk dat er een multidisciplinair team gevormd te worden, met minimaal een gemeentelijke procesmanager, financieel verantwoordelijke, wijkbeheerder of -manager en medewerker van welzijnswerk. Dit team kan aangevuld worden met een stadsarchitect, een organisatie voor milieueducatie en onderwijsinstellingen.

5.3 Wijkinventarisatie en werving

5.3.1 Wijkinventarisatie

Voor de inventarisatie van de wensen van wijkbewoners zijn, met behulp van een vragenlijst over de leefomgeving, huis-aan-huisbezoeken georganiseerd. Deze bezoeken vonden plaats bij huizen in de buurt van de groenlocatie. Koopwoningen werden hierbij vermeden. De ervaring leerde dat hier veelal mondige burgers wonen die de weg naar reguliere inspraak wel weten te vinden. Tijdens de deurconsultaties was vrijwel iedere bewoner bereid om zijn of haar mening te geven. Hierdoor waren er tientallen respondenten per wijk. Soms waren er taalproblemen, die meestal met gebaren en soms met het invoeren van familieleden overwonnen werden. Veelgehoorde klachten met betrekking tot de leefomgeving zijn: onveiligheid, verkeershinder, rommel, hondenpoep, gebrek aan groen, gebrek aan speelmogelijkheden. Daarnaast heerste er grote ontevredenheid over herstructurering in de wijk en was er een opvallend groot wantrouwen jegens de gemeente.



Wijkconsultatie in Arhemse Broek en in Utrecht Overvecht

5.3.2 Werving deelnemers

De bewoners werden tijdens de huis-aan-huisbezoeken uitgenodigd deel te nemen aan het Groenatelier. Ook werden er diverse brieven in verschillende talen verspreid en zijn vrouwengroepen bezocht. De respons uit deze wervingsmethoden was zeer klein. Ook de inzet van sleutelfiguren werkte minimaal. Bewoners die participeerden in de Groenateliers zijn hoofdzakelijk gaan meedoen

dankzij steun van welzijnswerk. Hierbij leverde het welzijnswerk niet de deelnemers aan, maar ondersteunde zij het Groenatelier als project en stelde kanalen ter beschikking waarlangs werving kon plaatsvinden. Door reguliere bijeenkomsten van welzijnswerk te bezoeken konden vrouwen in een vertrouwde omgeving worden gewezen op de mogelijkheid om aan het Groenatelier mee te doen. Daarnaast was het voor vrouwen belangrijk te weten dat welzijnswerk achter het idee van het Groenatelier stond, ook dit wekte vertrouwen. Werving op vertrouwensbasis was belangrijk om het grote wantrouwen van veel allochtone wijkbewoners richting onbekende organisaties en officiële instanties te doorbreken. Daarnaast werkte het motiverend dat het Groenatelier de deelnemers uiteindelijk ook iets zou gaan opleveren, namelijk een groene openbare ruimte waarin hun wensen zijn meegenomen. Deelnemers hoefden niet alleen energie en tijd te geven, maar krijgen er op termijn ook iets voor terug. Aan de Groenateliers namen ongeveer tussen de acht tot twintig wijkbewoners deel. Dit waren hoofdzakelijk vrouwelijke bewoners met een niet-westerse afkomst van uiteenlopende nationaliteiten.



Groene wijkactiviteit Groenatelier Arnhem

5.3.3 Conclusies wijkinventarisatie en werving

Op basis van de ervaringen met de huisbezoeken en de Groenatelierbijeenkomsten kan geconcludeerd worden dat vrijwel iedere bewoner een mening heeft, maar deze zelden uit richting officiële instanties. Verder is het bewandelen van de formele weg zinloos voor moeilijk bereikbare doelgroepen. Gebleken is dat deze wijkbewoners alleen via persoonlijk contact en/of op basis van vertrouwde structuren bereikt worden.

5.4 Verloop en resultaten

5.4.1 Opbouw Groenatelier

Een Groenatelier bestond uit acht bijeenkomsten. Het Groenatelier begon met een aantal bijeenkomsten die erop gericht waren deelnemers met een nieuwe blik naar de wijk te laten kijken, te brainstormen over wensen en ideeën voor een ideale (groene) leefomgeving en het in kaart brengen

van visies, problemen en meningen over de wijk. Hiertoe startten de Groenateliers met een fotowandeling in de wijk, waarin de deelnemers de opnieuw in te richten locatie nader konden bestuderen. Positieve en negatieve punten van de locatie werden tijdens deze wandeling gefotografeerd en na afloop van de wandeling plenair besproken. Andere onderdelen van wenseninventarisatie waren de bespreking van wensen aan de hand van herinneringen aan groen in de kindertijd en een eerste eigen creatieve verbeelding van de belangrijkste wensen voor de leefomgeving in een collage, tekening, schildering of andere gewenste vorm. Tijdens het brainstormen was er niet alleen aandacht voor het mooi en aantrekkelijk maken van de leefomgeving, maar ook voor de vraag wat de vrouwen zelf kunnen doen om hieraan bij te dragen. Opvallend was dat de vrouwen duidelijk aangaven eigen verantwoordelijkheden te willen dragen voor het schoon, heel en veilig houden van de leefomgeving. Belangrijk vonden ze hierbij het geven van het goede voorbeeld.



Wenseninventarisatie Groenatelier Utrecht

De brainstormsessies die erop gericht zijn de wensen en ideeën van de deelnemers boven tafel te krijgen werden vervolgens gevolgd door een drietal ontwerpsessies met een architect. De architect verbeeldde op basis van de input uit de eerste drie bijeenkomsten samen met de deelnemers de wensen in een ontwerp(visie). Dit ontwerp werd tijdens een volgende bijeenkomst door de deelnemers zelf aan betrokken partijen gepresenteerd. Voor veel vrouwen was dit de eerste keer dat ze in het openbaar hun mening gaven. Een goede voorbereiding was belangrijk. Tot slot stond de laatste bijeenkomst in het teken van een evaluatie. Belangrijk onderdeel van de Groenateliers vormde verder een milieuworkshop. Deze bijzondere bijeenkomst stond los van het ontwerpproces en was gericht op milieubewustwording van de deelnemers. Uitgangspunt hierbij was dat het denken over de leefomgeving aanknopingspunten biedt om ook na te denken op welke wijze de leefomgeving schoon, heel en veilig gehouden kan worden en welke verantwoordelijkheid ieder individu hierbij nemen kan. In de milieuworkshop leerden de vrouwen op welke manieren er in het huishouden energie bespaard kan worden en waarom dit een positief effect heeft op het milieu. Opvallend was het grote enthousiasme van de deelnemers over de milieuworkshop.

5.5. Algemene wensen deelnemers over de openbare ruimte

De wensen van deelnemers voor de openbare groene ruimte waren voornamelijk functioneel bepaald. Deelnemers hadden uitgesproken wensen die te maken hebben met ontmoeting, zoals plaatsing van bankjes, picknicktafels en prieeltjes. Daarnaast concentreerden wensen zich op meer mogelijkheden voor beweging in de openbare ruimte. Hiertoe wilden de deelnemers meer faciliteiten om te kunnen bewegen, zoals fitnessapparaten en wandelmogelijkheden. Verder waren belangrijke wensen gericht op recreatie, zoals het realiseren van barbecueplekken, consumptie door aanleg van plukfruitbomen of moestuinen en op zintuiglijke beleving waarbij vooral creatie van bloemen(zeeën) belangrijk was. De deelnemers stelden wel duidelijke voorwaarden bij gebruik van de openbare ruimte. De belangrijkste voorwaarde zijn veiligheid die de deelnemers vooral gerealiseerd zien in goede verlichting, hekken, duidelijke zichtlijnen, in de aanleg van perkjes in plaats van struiken, toezicht en duidelijke regels. Naast veiligheid is hygiëne een andere belangrijke voorwaarde. Deze zien de deelnemers vooral gerealiseerd door prullenbakken, wc's en kraantjes.



Wensencollages Groenatelier Zwolle

5.6 Uitkomsten Groenateliers

Tijdens de bijeenkomsten is gebleken dat groen als bindmiddel kan fungeren, tussen deelnemers maar ook tussen buurtbewoners. De voorkeur van de deelnemers ging uit naar een functionele functie van de groene openbare ruimte, in tegenstelling tot het veelal aanwezige 'kijkgroen' in de wijk. Het geven van een sociale functie aan de groene ruimte werd door de deelnemers het belangrijkste gevonden. Daarnaast zijn de sportieve wensen voor de groene openbare ruimte opvallend. De wensen van de deelnemers hadden betrekking op langduriger verblijf in de openbare ruimte. Tot slot vonden de deelnemers een minder scherpe scheiding tussen privé en publiek domein van belang.

5.7 Projectresultaten

De projectresultaten van de Groenateliers zijn divers. Allereerst hebben de Groenateliers concrete ontwerpen met wensen van moeilijk bereikbare doelgroepen opgeleverd. Hiermee zijn de wensen van bewoners die normaal gesproken niet actief betrokken zijn bij wijkvernieuwing onder de aandacht gebracht van betrokken partijen. Bovendien worden deze wensen meegenomen in het verdere vernieuwingstraject. De aandacht voor de wensen van deze groepen wijkbewoners zorgde voor een toegenomen vertrouwen in officiële instanties. Het wantrouwen richting gemeente was bij aanvang van de Groenateliërbijeenkomsten groot onder de deelnemers. Dat er door middel van het Groenateliër naar hun geluisterd werd, werd sterk door de deelnemers gewaardeerd. Deelnemers gaven aan dat wanneer de gemeente hun wensen daadwerkelijk zal realiseren die niet alleen het vertrouwen in de gemeente zal vergroten, maar ook motiverend werkt om in de toekomst vaker de eigen mening weer te geven. Hiermee creëerde het Groenateliër een stukje empowerment onder de deelnemers.

Empowerment werd ook tijdens de bijeenkomsten gestimuleerd door deelnemers te motiveren maatschappelijke verantwoordelijkheid te nemen voor het schoon, heel en veilig houden van de leefomgeving. Nog een concreet resultaat was een toegenomen milieubewustwording. Verder gaven de deelnemers aan dat ze door het Groenateliër de wijk beter hadden leren kennen en contact hadden gemaakt met wijkbewoners die ze nog niet kenden.

5.8 Conclusies

Aan het einde van de vijf pilotprojecten kan geconcludeerd worden dat de methodiek van het Groenateliër succesvol en breed inzetbaar is. De uitkomsten benadrukken het belang van groen voor de leefbaarheid in de woonomgeving. Daarnaast is onomstotelijk duidelijk geworden dat allochtone wijkbewoners via reguliere trajecten rond wijkvernieuwing niet worden bereikt. De betrokken allochtone wijkbewoners deden niet mee aan inspraaktrajecten en gaven niet in het openbaar hun mening. Hierdoor wordt onvoldoende rekening gehouden met de wensen van deze moeilijk bereikbare bewonersgroepen. Verder is duidelijk geworden dat wanneer bewonersgroepen die moeilijk bereikbaar zijn maar wel via alternatieve methodes zoals een Groenateliër worden betrokken bij wijkvernieuwing, ze wel degelijk een mening hebben en bereid zijn om deze mening te geven en bereid zijn maatschappelijke verantwoordelijkheid te dragen.



Verbeelding droomomgeving Groenateliër Amsterdam

Vragenronde

Na afloop van de presentaties van Agnes van den Berg en Elleke Steenbergen kregen de deelnemers de gelegenheid om vragen te stellen. De volgende vragen kwamen aan de orde:

Hebben dieren (bijvoorbeeld op een kinderboerderij) dezelfde waarde als groen? Er is onderzoek gedaan met betrekking tot dieren en gezondheid: het mechanisme van sociale steun, dat heeft groen niet. Groen en dieren zijn niet hetzelfde, maar wellicht net zo interessant.

Mensen weten weinig van de geschiedenis van de buurt. Hoe kan de identiteit van de plek bewaard blijven? Voordat het Groenatelier begint is er afstemming met allerlei partijen, zoals een stadsarchitect. Met deze partijen wordt een kader geschetst waarin het ontwerp plaats moet vinden. Verder leren de deelnemers de wijk beter kennen door een fysiek bezoek aan de opnieuw in te richten locatie.

Hoe maak je de koppeling tussen wensen van allochtonen en wensen van autochtonen? Uit de huis-aan-huisbezoeken is gebleken dat beide bevolkingsgroepen veel raakvlakken vertonen in hun wensen. Echter, er kan inderdaad een spanningsveld ontstaan.

Hoe wordt de borging geregeld? Welzijnswerk is de belangrijkste partner gebleken voor de borging. De borging wordt overigens tijdens de voorbereidingen al in werking gesteld. Het is wel lastig omdat welzijnswerk het Groenatelier niet altijd als een eigen project ervaart.

6. Praktijkexcursie

De locatie waar de Arenaconferentie plaatsvond was bewust gekozen. Nieuw Rotsoord vormt een inspirerend voorbeeld van wat er samen met wijkbewoners rond groen in de wijk bereikt kan worden. Nieuw Rotsoord is als groene oase in de wijk Hoograven voor veel wijkbewoners een rustplek. Als het aan de gemeente Utrecht had gelegen waren er huizen gebouwd. Dankzij enthousiaste inzet en betrokkenheid van wijkbewoners is het groen behouden gebleven en heeft Nieuw Rotsoord langzaam maar zeker nieuwe functies erbij gekregen.



Praktijkexcursie Nieuw Rotsoord

Inmiddels bestaat Nieuw Rotsoord onder meer uit een dierenweide, een groot volkstuinencomplex, kruidentuinen, vogelopvang, speelplekken met natuurlijke materialen en een gezellig terras. Bijzonder is dat de inrichting van het terrein tot stand is gekomen door samenwerking met wijkbewoners. Zo zijn er muurtjes te vinden die zijn opgebouwd met materialen van bijvoorbeeld verbouwde badkamers uit de wijk. Om de deelnemers te laten kennismaken met Nieuw Rotsoord verzorgde beheerder Angelique Jacobs een uitgebreide rondleiding.

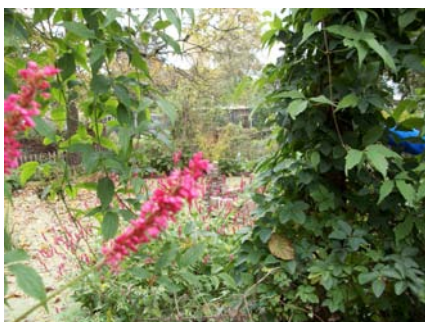
7. Film: visie en ervaringen van de gemeente, architect en deelnemers

Radia Elgarbi (buro voor architectuur Remake), Karen Bebelaar Wethouder Rotterdam-Delfshaven, Deelnemers diverse Groenateliers

Om de visies en ervaringen van bij de Groenateliers betrokken partijen weer te geven is er een film gemaakt. In deze film zijn de visies te horen van drie betrokken partijen. Dat is in de eerste plaats de gemeente, verwoord door Karen Bebelaar, bestuurder Rotterdam Delfshaven, portefeuillehouder Fysiek, Participatie en Kunst & Cultuur. Vervolgens betrokken architecten, verwoord door Radia Elgarbi, procesbegeleider architectenbureau Remake. En tenslotte nog enkele deelnemers van Groenatelier Zwolle en Groenatelier Arnhem.

7.1 Visie van de gemeente op het Groenatelier

Karen Bebelaar geeft aan dat bewonersparticipatie bij de buitenruimte erg belangrijk is. Ze vertelt dat er door bewonersparticipatie in het Groenatelier nieuwe contacten zijn ontstaan tussen wijkbewoners. Volgens Karen Bebelaar gaf het Groenatelier een stem aan wijkbewoners die normaal hun mening niet geven. Verder vindt ze dat door het Groenatelier wijkbewoners betrokken zijn geraakt bij de wijk. Over het ontwerpen met bewoners vertelt Karen, dat er door een eenvoudige manier als het Groenatelier een ontwerp is ontstaan waarmee met vrij weinig middelen een andere sfeer is neergezet. Volgens Karen Bebelaar is het een ontwerp dat aansluit bij de lokale situatie en de wensen van de bewoners. Karen Bebelaar benadrukt het belang van goede afstemming tussen betrokken partijen. Juist omdat het een niet-regulier traject is, is het belangrijk dat het hoe en waarom goed wordt uitgelegd aan reguliere diensten en partners. Daarnaast vindt ze dat voor het welslagen van het project het belangrijk dat er een multidisciplinair team samengesteld wordt. Tenslotte geeft Karen Bebelaar aan dat het eindontwerp dicht bij het ontwerp van het Groenatelier zal blijven, als het budget het toelaat. Noodgedwongen veranderingen worden aan de bewoners voorgelegd.



Bewoners waarderen *Nieuw Rotsoord* als groene oase in Hoograven (Utrecht)

7.2 Visie van de architect op het Groenatelier

Radia Elgarbi vertelt dat zij het belangrijk vindt om met bewoners te werken omdat het ontwerp uiteindelijk ook bedoeld is voor de bewoners. Volgens haar moet het ontwerp aansluiten bij de wereld van degenen die er uiteindelijk gebruik van zullen maken. Zij vindt het ontwerp pas geslaagd als de bewoners zeggen: dit is ons ontwerp. Het samen met bewoners ontwerpen leidt er volgens haar niet toe dat er onrealiseerbare ontwerpen ontstaan. De ervaring van Radia Elgarbi is dat wanneer er voorafgaand aan het ontwerpen duidelijk is wat mogelijk is en wat niet, er altijd een aanvaardbaar ontwerp zal ontstaan. Naast dat er door samen met bewoners te ontwerpen een ontwerp ontstaat dat aansluit bij lokale wensen, vindt Radia Elgarbi dat een plek, wijk, park, buurt betekenis, leefbaarheid en verbondenheid krijgt door de bewonersparticipatie. Volgens haar is het daarom belangrijk dat bewoners ook zelf mogen meepraten over het groen in hun buurt. Om het proces van bewonersparticipatie goed te laten verlopen vindt Radia Elgarbi het belangrijk dat het gedurende het traject in kleine zaken voor bewoners zichtbaar is dat de gemeente iets met hun ideeën doet. Gebeurt dit niet dan haken de bewoners na verloop van tijd af. Radia heeft met het Groenatelier ervaren dat de vrouwen, die eigenlijk nooit meedoen met inspraakavonden, bij aanvang van het project sceptisch waren over de mogelijkheden van hun inbreng. Na verloop van tijd werden ze steeds enthousiaster. Knelpunten die Radia Elgarbi tegenkomt bij het ontwerpen met bewoners liggen in tijdsduur en inspanning rond de afstemming. Alle partijen moet op één lijn zitten of gebracht worden. Het ontwerpproces kost meer tijd, inspanning en geld dan een reguliere aanpak. Toch kan ze het ontwerpen met bewoners aanraden. Voor Radia Elgarbi is het inspirerend om te werken met zoveel verschillende vrouwen, met zoveel verschillende verhalen en wensen.

7.3 Visie van de deelnemers op het Groenatelier

De meeste vrouwen geven aan dat ze zelden tot nooit naar een inspraakavond over wijkvernieuwing gaan. De enkele vrouw die wel eens is geweest heeft er geen mening naar voren gebracht. Als belangrijke oorzaak waardoor de vrouwen hun mening niet richting officiële instanties als de gemeente uitten ligt in het feit dat ze niet weten waar ze met hun mening naartoe moeten. Daarnaast vormt voor veel vrouwen de taal een groot probleem. De vrouwen geven aan dat ze in zijn algemeenheid niet weten waar ze met hun mening naartoe moeten. De taal is een groot probleem. De vrouwen zien het Groenatelier als een goede manier om wel hun mening te geven. Ze zijn dan ook enthousiast over de mogelijkheid die ze via het Groenatelier hebben gekregen om mee te denken over de wijkvernieuwing. Volgens de vrouwen is het makkelijker om in een kleine groep een mening te geven. Ze vinden dat er dan beter naar ze wordt geluisterd. De taal is in een kleine groep ook minder een probleem. De vrouwen geven aan het leuk te vinden dat ze door het Groenatelier nieuwe mensen in de wijk hebben leren kennen en dat ze ook de wijk beter hebben leren kennen. Daarnaast waarderen ze het dat ze hun

wensen hebben kunnen uiten. Ze vinden het Groenatelier van groot belang, ook voor andere steden. Verder geven de vrouwen aan dat ze zich door het Groenatelier serieus genomen voelen. Ze denken dat wanneer de gemeenten hun ontwerp gaat uitvoeren dit ervoor zal zorgen dat ze in de toekomst vaker hun mening zullen geven. De vrouwen vinden het ontzettend belangrijk dat het ontwerp ook echt uitgevoerd gaat worden, omdat de bewoners zich ermee verbonden voelen en het tot contacten en binding leidt.

Vragenronde

Na afloop van de evaluatiefilm werden de deelnemers in de gelegenheid gesteld om vragen te stellen.

Meer dan de helft van wat besproken is tijdens de evaluatiefilms, gaat over de taal. Taal is dus heel essentieel. Terwijl je zou verwachten dat taal niet zo'n grote rol hoeft te spelen tijdens het ontwerpproces. Er wordt voornamelijk gewerkt met beelden, met beeldmateriaal, zodat duidelijk is waar het over gaat. Praten met mensen is essentieel, soms met handen en voeten, je moet elkaars wereld toch leren kennen. We hebben nooit met een tolk gewerkt. Je ziet elkaar meerdere keren, dan ontdek je toch meer. Er werd veel onderling gepraat, de leider van de groep trad op als tolk wanneer het nodig was. Ontmoeten doe je als je met elkaar iets gaat veranderen. Dat mensen gehoord werden, in een context waarin ze zich veilig voelden en ondanks hun beperkte taal, werd zeer op prijs gesteld. Dat er moeite wordt gedaan om jou te horen, dat geeft een goed gevoel.

Hebben vooral vrouwen meegedaan aan de Groenateliers? Ja, daar is bewust voor gekozen. Alleen bij het Groenatelier in Rotterdam waren er mannen aanwezig. Bij de werving werd al aangegeven dat vrouwen liever niet samen met mannen aanwezig wilden zijn. Deze veiligheid moest gegarandeerd worden. Eigenlijk hadden wij wel een Groenatelier moeten organiseren met alleen mannen, als vergelijkingsgroep.

Bemerkten jullie verschillen tussen Arabische vrouwen en vrouwen met een andere afkomst? Eigenlijk niet, bij het Groenatelier in Zwolle waren er twaalf nationaliteiten. Het eerste wat de vrouwen opnoemen, is dat zij in het land van herkomst lekker konden picknicken en barbecuen, omringd door bloemen. Het was bijzonder om te zien hoe eensgezind de groepen steeds waren. Verschillen waren er alleen op details.

8. Deeldiscussies in drie groepen

Na de evaluatiefilm werden de deelnemers op basis van het vakgebied en motivatie voor aanwezigheid ingedeeld in drie groepen, beleid, groen en participatie.

8.1 Deeldiscussie groen

Borging

Het Groenatelier is grotendeels afhankelijk van subsidies van gemeentes. Kan dit niet anders? Er is namelijk een groot probleem bij de borging als de financiën niet rond zijn: je hebt iets neergezet maar wie gaat die borging verder uitvoeren? Welzijnswerk is hierin een geschikte partner, maar voor hoelang? Ieder project heeft weer geld nodig, de zoektocht naar potjes of subsidies is iedere keer weer een uitdaging. Het is wellicht een goed idee om de kennis te benutten van bewoners, bijvoorbeeld zzp-ers in de wijk. Het zoeken naar nieuwe vormen van borging wordt steeds noodzakelijker, zeker gezien de bezuinigingen. Er moet creatiever gedacht worden.

Initiatief bij de bewoners

Bewoners kunnen zelf ook een initiatief opstarten voor meer groen in de wijk. Als organisatie scheelt het als je een startpunt hebt in de wijk, als je een project vanuit het niets moet beginnen is het veel moeilijker. De sleutel ligt namelijk bij gedrevenheid en passie van bewoners, niet bij iemand die ervoor betaald wordt. In Overvecht, maar ook in vele andere wijken, is het echter moeilijk om mensen alleen al naar buiten te halen, laat staan dat ze zelf met een initiatief komen. Iedere wijk heeft een eigen aanpak nodig, via scholen of via welzijnswerk kunnen mensen bereikt worden. De conclusie is dat je er wel mee moet beginnen, als je bij voorbaat al denkt dat het niet lukt, lukt het ook niet. Mensen moeten betrokken blijven. De reden dat ze niet zelf enthousiast worden is dat er niet genoeg geïnvesteerd is in bewoners, misschien is het een soort fase die door tijd en aandacht voorbij kan gaan. Nu is er veelal geen tijd om mensen actief te blijven benaderen. Verantwoordelijkheid is ook een belangrijk begrip. Mensen moeten meer verantwoordelijk nemen voor de locatie.



Belangrijke rol bewoners bij behoud *Nieuw Rotsoord*

Tussengroep

Naast de borging kan ook op organisatorisch gebied het een en ander verbeterd worden. Aan de ene kant zijn groene organisaties actief bezig met allerlei initiatieven en anderzijds zijn welzijnsgroepen

actief bezig op dit gebied. Beiden hebben hun eigen belang en expertise. Daar moet eigenlijk een soort tussengroep zijn, zodat projecten niet steeds doodbloeden.

Openbaar versus particulier

Driekwart van de moestuinen in Overvecht zijn van allochtonen, daar zijn ze heel enthousiast over. Maar de ervaring is dat als een dergelijke tuin gedeeld moet worden, als het een maatschappelijk doel heeft, dan loopt het uit op niets. Is het daarom een idee om groen te verkavelen? Nu is er veel kijkgroen in Overvecht. Er zijn weinig allochtonen daar in het groen, maar wel als er bijvoorbeeld walnoten geoogst moeten worden. Volgens de deelnemers ligt dat aan de doelstelling: wil je mensen met elkaar in contact brengen of wil je mensen in het groen betrekken? Wellicht is dit onderscheid niet zo strikt: mensen kunnen op hun privé-terrein ook in contact komen met andere mensen, zoals nu gebeurt op volkstuinten waar iedereen elkaar gedag zegt.

Streekproducten

Allochtonen gebruiken vooral functioneel groen in de leefomgeving. Ze zoeken bijvoorbeeld wel de natuur op als er streekproducten te koop zijn. Dit is functionele waarde, maar intrinsieke waarde (biodiversiteit en dergelijke) is een stapje verder. Dat moeten kinderen meemaken, het stimuleert creativiteit. Dit is wel vanuit de Nederlandse context geredeneerd, wij vinden dat het bij de opvoeding hoort. Veel allochtone kinderen spelen niet buiten.



Deeldiscussie

8.2 Deeldiscussie beleid

Onderzoek toont aan dat natuur/groen van fundamenteel belang (waarde) is voor mensen. Toch is het ontzettend moeilijk om dit gegeven in beleid ingebed te krijgen, en naar het hoogste beslissingsniveau te brengen. Groen is vaak te zweverig voor gemeenten. Een gemeente zal eerder inzetten op gezondheid (bewegen) dan op groen. Het zelfinzicht in het belang van groen is beperkt, niet alleen bij de jeugd (cognitieve kennis) maar ook bij de beleidsambtenaar.

Werving deelnemers Groenatelier

- vergt behoorlijke aanlooptijd
- vraagt persoonlijke aandacht en informele benadering op plekken waar mensen al (samen)komen
- accepteer dat er altijd mensen onbereikbaar blijven

Homogene versus heterogene groepen

- Geef informatie / Werf op verschillende plekken (moskee, koffiehuis, school(plein), buurtcentrum etc.).
- Homogeen voelt veilig / vertrouwd, heterogene samenstelling kan juist zeer inspirerend zijn door de diversiteit aan meningen.
- In een heterogene groep is het belangrijk dat de begeleider alert is dat iedereen zich kan uiten. Dit kan je ook voor een deel ondervangen door deelnemers met eigen collages, eigen materiaal te laten werken.

Een atelier is een unieke gelegenheid voor empowerment en educatie, om te kijken wat deelnemers verder zouden willen (ontwikkelen). Het biedt gelegenheid om kennis in te brengen over de natuur, groen, milieu, maar ook om daar woorden aan te geven (taal), om de geschiedenis van (het uiterlijk van) een plek te bespreken, etc. Bewoners hebben vaak ook kennis nodig om ergens van te genieten of er gebruik van te maken. Ook de gemeente heeft een zekere basiskennis nodig om beleid effectief te laten zijn. Welke denkbeelden zijn er? Wat speelt er? Zo schamen sommige bewoners zich voor hun woning of woonomgeving. Of kinderen denken dat een speelplek niet voor hen is, maar alleen voor de direct omwonenden. Soms vinden ouders een speelplek (sociaal) onveilig.

Participatie en borging in de gemeente

De beleidsmakers onderkennen dat er in de gemeentelijke organisatie drempels zijn. Zo is er vaak concurrentie tussen afdelingen (eigen belang en taken staan voorop) en is het institutionele geheugen (borging) slecht. Hoe kan de projectencarrousel worden gestopt en gemeenten overgehaald worden bewonersparticipatie te verankeren in beleid(svorming)? Een ideeënmakelaar (zoals in Zwolle) zou een goed idee zijn om partijen (ook verschillende afdelingen) en personen bijeen te brengen. Tip is om gemeenteamttenaren en bewoners samen dingen te laten ervaren / doen. Een laatste opmerking geldt de dubbele agenda van gemeenten bij een planvormingsproces, die ook vaak gevoeld wordt door bewoners. Het gaat de gemeente dan bijvoorbeeld niet zozeer om het uiteindelijke ontwerp/resultaat, maar om draagvlak voor haar beleid of het vergroten van de betrokkenheid van bewoners bij de buurt en elkaar. Dit zijn zeker legitieme motieven, maar wees daar dan ook open over.



Aandachtige deelnemers

8.3 Deeldiscussie participatie

Vasthouden betrokkenheid

Hoe houd je iedereen na afloop van het Groenatelier / participatietraject betrokken bij het 'groen' in de wijk? In de praktijk blijkt niet de bewonerbetrokkenheid, maar juist de betrokkenheid van de organisaties het grootste afbreukrisico voor een project te zijn. Juist de professionals zijn belangrijk voor de continuïteit en juist deze groep wordt gekenmerkt door een groot verloop. Met name bij overheidsinstanties wordt er vaak gewisseld van ambtenaar en niet iedereen is goed op de hoogte van de lopende projecten, en de belangen en de pijnpunten van een specifiek project. Ook is niet iedereen geschikt om een dergelijk groenproject op de juiste wijze te coördineren. Vaak ligt de coördinerende rol bij iemand die dat naast zijn of haar eigenlijke functie moet doen, en deze persoon is misschien niet het meest capabel om het proces in zijn geheel te overzien en te 'managen'. Elleke kon in het Groenatelier een coördinerende rol vervullen, mede omdat zij betaald werd van extern geld. Maar hoe zal het gaan na de overdracht? Neemt een capabel iemand deze rol van haar over of verdwijnt iedereen weer in zijn eigen vakgebied?

Verkokering

Debet aan bovengenoemd probleem is vaak de verkokering van geldstromen: iedereen wordt betaald uit een apart potje/aparte koker en er is weinig 'kokeroverstijgend' geld, waardoor niemand goed die 'kokeroverstijgende functie' kan vervullen. Bovendien moeten gemeenten projectmatig werken. Er is wel projectgeld maar nauwelijks structureel geld. Het belang van projecten als het Groenatelier wordt misschien wel gezien, maar er is te weinig structureel geld om te investeren in een goede borging.

Verantwoordelijkheid

Is het misschien een idee om de verantwoordelijkheid over ‘voordeurgroen’ en openbaar groen meer terug te geven aan de bewoners? Bijvoorbeeld door ‘beheerpotjes’ in handen van bewoners te geven? Voordeurgroen en openbaar groen kunnen in oude stadswijken verloederd zijn en daarmee een doorn in het oog van gemeente, maar ook van bewoners zelf. Het is echter nauwelijks mogelijk en ook niet wenselijk om bewoners te verplichten het groen bij te houden. Er wordt een voorbeeld gegeven waarin een corporatie het beheer van de heggen voor een complex juist UIT het huurcontract heeft gehaald (het werd niet onderhouden) en waarbij de heggen nu vervangen worden door onderhoudsvriendelijke hekjes: minder groen in de wijk omdat bewoners de verantwoordelijkheid voor de heggen niet wilden nemen. En dit lijkt geen ‘oude wijken problematiek’: rondvraag in de groep leert dat slechts één of twee aanwezigen zelf ‘iets’ doen in het beheer van openbaar groen in hun omgeving. Een gegeven dat de deelnemers wel met hun neus op de feiten drukt! De vraag is dus of bewoners dat zelf nu wel willen: verantwoordelijkheid voor het openbaar groen. Laat staan actief participeren...

Een aanwezige is zeer positief over een voortuinproject waarbij je als bewoners maandelijks een bedrag betaalt en dan mag kiezen uit een beperkt aantal ontwerpen voor je voortuin, waarna deze wordt ingericht en onderhouden. Wat betreft verantwoordelijkheid lijkt afkopen en betalen de voorkeur te hebben boven actief participeren. Het lijkt belangrijk te zijn om processen zo klein mogelijk te houden. Korte lijntjes tussen betrokkenen, zelf verantwoordelijkheid nemen voor je eigen stuk en misschien ook wel dat van een ander en je persoonlijk betrokken voelen. Uiteindelijk gaat dit soort processen allemaal over *mensen*. Mensen vormen de kern en het slagen van een (groen)project is altijd afhankelijk van de juiste mensen op de juiste plaats.

Ten slotte wordt er nog kort gesproken over creatieve manieren om mensen te betrekken bij openbaar groen. Een groenopbouwwerker is in sommige steden al aanwezig. Maar misschien zijn er ook creatieve allianties mogelijk: de aanwezige boswachter geeft aan graag samen te werken met andere groepen. Suikerfeest in het bos? En is het niet mogelijk een soort stadsboswachter aan te stellen voor het openbaar groen?

9. Plenaire discussie

Tot slot is er een plenaire discussie over drie stellingen. Middels een briefje – rood, geel of groen – konden de deelnemers hun visie weergeven op de stellingen.

Stelling 1: De bestedingen van gemeenten aan groen(voorzieningen) staan in geen verhouding tot het belang hiervan voor de sociale veiligheid, gezondheid en welbevinden van wijkbewoners.

De meerderheid van de deelnemers was het eens met deze stelling. Enkele tegenstanders kwamen aan het woord: wat wil de omgeving? Dat weet men nu vaak niet. De twijfelaars waren van mening dat veel gemeenten wel voldoende geld beschikbaar stellen, maar dat het niet altijd goed besteed wordt.

Geld wordt inefficiënt gebruikt. De conclusie is: gemeenten moeten beter aansluiten bij wensen van bewoners en efficiënter geld uitgeven.

Stelling 2: Aparte participatietrajecten (inspraak/ informatiekanalen) voor moeilijker bereikbare bewonersgroepen zijn onvermijdelijk om bij wijkvernieuwing rekening te kunnen houden met wensen van alle wijkbewoners.

Ook met deze stelling is de meerderheid het eens. De twijfelaars geven aan dat er al veel kennis aanwezig is over de wensen van bewoners over hun leefomgeving. Maar: iedere wijk is toch wel anders. Wijken worden nu al gebouwd vanuit een 'database' van wensen, maar je moet ook verbondenheid creëren met de wijk. Dat doe je onder andere met behulp van een Groenatelier. Niet vanuit het ideaalbeeld van architecten maar van bewoners.



Inbreng deelnemers

Stelling 3: Meer gebruik van groenvoorzieningen is nodig om onder allochtone wijkbewoners een groter natuur- en milieubewustzijn te ontwikkelen.

De reacties zijn verdeeld. De voorstanders zeggen dat het een logische instap is. Het is ook heel tastbaar, als je het beleeft, weet je waar je het over hebt, dan ga je groen meer waarderen. De twijfelaars stellen echter dat het uitmaakt of je in een stad of in een dorp woont, of je snel in aanraking komt met groen of niet. De tegenstanders zijn tot slot van mening dat het te dwingend is.

10. Afsluiting

De laatste vraag die gesteld wordt, is: gaan de Groenateliers door? Het concept is vrij toegankelijk, maar FORUM gaat er alleen mee verder als een gemeente aanklopt bij FORUM (en ervoor betaalt). Met de beantwoording van deze vraag is het einde van de Arenaconferentie bijna een feit. Onder het genot van zelfgemaakte Turkse, Marokkaanse en Hollandse hapjes konden de deelnemers nog rustig napraten over de ervaringen die zij hebben opgedaan tijdens de conferentie. Als dank voor hun inbreng kregen de deelnemers een 'groen' presentje (bloembollen) mee naar huis.